

# ERN-EYE

Kako pozdraviti  
slabovidni ljudi  
v bolnišnico?



LETAK ZA STROKOVNJAKE  
[www.ern-eye.eu](http://www.ern-eye.eu)

#1

# ERN-EYE IZOBRAŽEVALNI VIDEO ZA ZDRAVSTVENO DELAVCE

Zdravstveni delavci bodo morda morali vsak dan kot del svojega dela skrbeti za slabovidne osebe. Namen te brošure je obvestiti zdravstvene delavce, kako najbolje sprejeti slabovidne osebe v bolnišnici ali na medicinskem področju.



## RAZNE VIZUALNE MOTNJE



periferni vid



zamegljen vid

Obseg invalidnosti morda ni očiten in imajo lahko eno od različnih motenj



potreba po svetlobi



centralni vid



fotofobija

# DOBRODOŠLICA SLABOVIDNIM

Pravilna oskrba ljudi v bolnišničnem okolju vključuje nekaj preprostih korakov in nekaj najboljših praks, ki jih je enostavno sprejeti.

Pogovorite se z osebo, da boste bolje razumeli njeno invalidnost in ji nudili pomoč, ki jo potrebuje.



Slabovidne osebe:

- ni nujno, da imate palico
- morda potrebujejo pomoč takoj, ko pridejo
- kadar je le mogoče, naj nekdo pride in jih spremlja.



Ko oseba sedi v čakalnici, jo obveščajte, če čaka dolgo.



Ko pridejo na vrsto, bodo morda potrebovali, da pridete ponje in jih vodite med posvetovanjem.



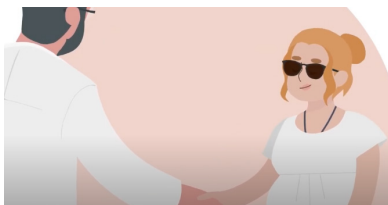
If you want them to answer to surveys or fill out any forms, use large print and black font or a tablet computer.

# MED POSVETOVANJEM

Ne glede na specialnost morate pomagati slepi osebi, pri tem pa upoštevati nekaj preprostih previdnostnih ukrepov.



Osebi se predstavite, nežno se ji rokuje, preden jo stisnete.



Ko greste v izpitno sobo, osebi ponudite roko ali ramo in ji razložite pot, ki jo nameravate opraviti.

Intenzivnost svetlobe je treba prilagoditi bolnikovemu stanju (nekateri bolniki bodo potrebovali močno svetlobo, drugi bodo potrebovali slabo svetlobo) in jim dati čas, da se prilagodijo.



Pred razpravo o rezultatih izgovorite jasno in z obrazom.

Med izpitom zelo naravno in z normalno glasnostjo izgovorite dejanja, ki jih boste izvedli.

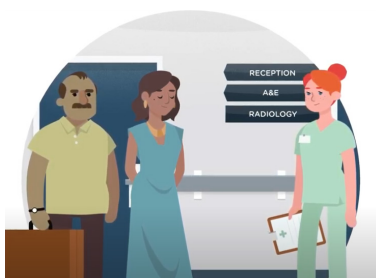
Potem je najbolje, da vnesete rezultate, ki jih osebi pošljete po e-pošti. Tipkano besedilo je lažje berljivo.



# MED BOLNIŠNICO

Ko je slabovidna oseba hospitalizirana, je vodja oddelka tam, da pomaga zdravstveni ekipi pri oskrbi osebe tako, da jo opomni na nekaj osnovnih dejanj, ki so pomembna.

- Če je mogoče, jim zagotovite najbolj dostopno sobo,
- zastavite jim nekaj vprašanj, da bi bolje razumeli njihov vid invalidnost,
- razkažite osebi njeno sobo, da se bo orientirala.



Ob vstopu v sobo se predstavite.



Olajšajte uživanje obrokov:

- Ploščo pravilno postavite
- Opišite, kje na krožniku je posamezen kos hrane
- Ponudite, da narežete meso.

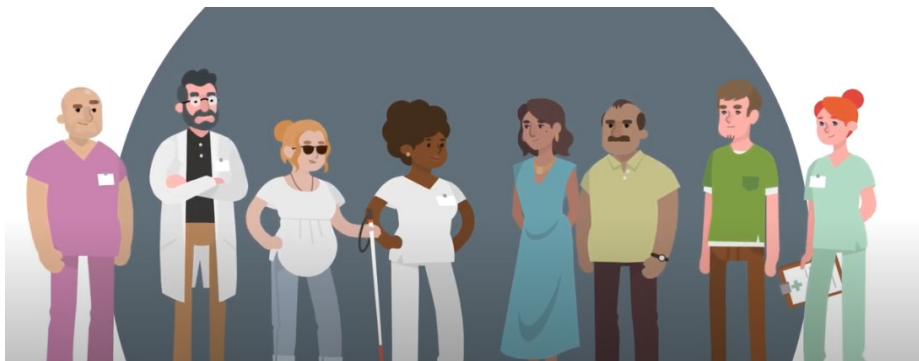


Ne premikajte njihovih stvari po nepotrebem in ne da bi jim povedali. Poleg teh premišljenih malenkosti slabovidni ljudje cenijo, če lahko zanje skrbi isto osebje, kadar koli je to mogoče.



## ZAKLJUČEK

Ustrezna nega slabovidnih je stvar vseh nas zdravstvenih delavcev. Pogovoriti se z njimi in jih vprašati, kaj si želijo ali potrebujejo, je prva, najpreprostejša in najbolj prijazna stvar, ki jo lahko naredite. Prevzemanje majhnih navad, ki smo si jih pravkar ogledali, je preprosto in jim lahko zelo pomaga.



# KONTAKT

Spletna stran ERN-EYE : [www.ern-eye.eu](http://www.ern-eye.eu) 

POŠTA : [contact@ern-eye.eu](mailto:contact@ern-eye.eu) 

Ta letak je bil narejen na podlagi videa, ki ga je ustvarilo francosko omrežje SENGENE in dve veliki francoski združenji slabovidnih oseb: Fédération des Aveugles et Amblyopes de France in Fédération des Aveugles Alsace Lorraine Grand Est. Več kot 15 francoskih združenj bolnikov je aktivno prispevalo k projektu prek petih fokusnih skupin (delavnic), ki so zbirale pričevanja in zbirale potrebe slabovidnih oseb in zdravstvenih delavcev. Video je v angleščino prevedla Evropska referenčna mreža ERN-EYE.

Za ogled videa:



ki ga financira  
Evropska unija



European  
Reference  
Network

