

ERN-EYE

Jak přivítat
zrakově postižený
lidi do nemocnice?



LETÁK PRO PROFESIONÁLY
www.ern-eye.eu

#1

ERN-EYE VZDĚLÁVACÍ VIDEO PRO ZDRAVOTNICTVÍ

Zdravotníci se mohou každý den v rámci své práce starat o lidi se zrakovým postižením. Tato brožura si klade za cíl informovat zdravotníky, jak nejlépe přivítat zrakově postižené v nemocnici nebo v lékařské oblasti.



RŮZNÉ ZRAKOVÉ PORUCHY



periferním viděním



rozmazané vidění

Rozsah postižení nemusí být patrný a mohou mít některou z různých poruch



potřeba světla



centrální vidění



fotofobie

VÍTÁNÍ ZRAKOVÝCH LIDÍ

Správná péče o lidi v nemocničním prostředí zahrnuje několik jednoduchých kroků a některé osvědčené postupy, které lze snadno přijmout.

Promluvte si s danou osobou, abyste lépe porozuměli jejímu postižení a poskytlí jí potřebnou pomoc.



Lidé se zrakovým postižením:

- nemusí mít nutně hůl
- mohou potřebovat pomoc, jakmile dorazí
- kdykoli je to možné, požádejte někoho, aby přišel a doprovodil je.



Jakmile bude osoba usazena v čekárně, nezapomeňte ji informovat, pokud čeká dlouho.



Když na ně přijde řada, možná budou potřebovat, abyste je při konzultaci přivedli a vedli.



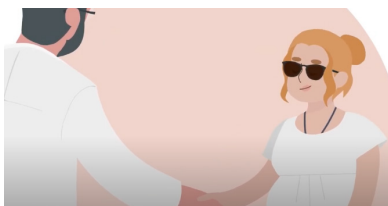
Pokud chcete, aby odpovídali na průzkumy nebo vyplňovali jakékoli formuláře, použijte velký tisk a černé písmo nebo tablet.

BĚHEM KONZULTACE

Bez ohledu na specializaci byste měli pomáhat nevidomé osobě a přitom mít na paměti několik jednoduchých opatření.



Představte se osobě, jemně jí otřete ruku, než s ní potřesete.



Když jdete do zkušební místnosti, nabídněte osobě svou paži nebo rameno a vysvětlete cestu, kterou se chystáte podniknout.

Intenzitu světla je třeba přizpůsobit stavu pacienta (někteří pacienti budou potřebovat jasné světlo, jiní budou potřebovat světlo tlumené) a dát jim čas na přizpůsobení.



Před diskusí o výsledcích vyslovujte jasně a s tváří.

Během zkoušky řekněte velmi přirozeně při normální hlasitosti činnosti, které budete provádět.

Poté je nejlepší napsat výsledky, které pošlete e-mailem dané osobě. Napsaný text se lépe čte.



BĚHEM HOSPITALIZACE

Když je osoba se zrakovým postižením hospitalizována, vedoucí oddělení je tu, aby pomohl lékařskému týmu s péčí o osobu tím, že jim připomene několik základních úkonů, které mají zásadní význam.

- Pokud je to možné, poskytněte jim co nejpřístupnější místnost,
- zeptejte se jich na několik otázek, abyste lépe porozuměli jejich vzhledu postižení,
- ukažte osobě její pokoj, aby se zorientovala.



Při vstupu do místnosti se představte.



Uspadněte si stravování:

- Umístěte desku správně
- Popište, kde se jednotlivé potraviny na talíři nacházejí
- Nabídněte nakrájení masa.

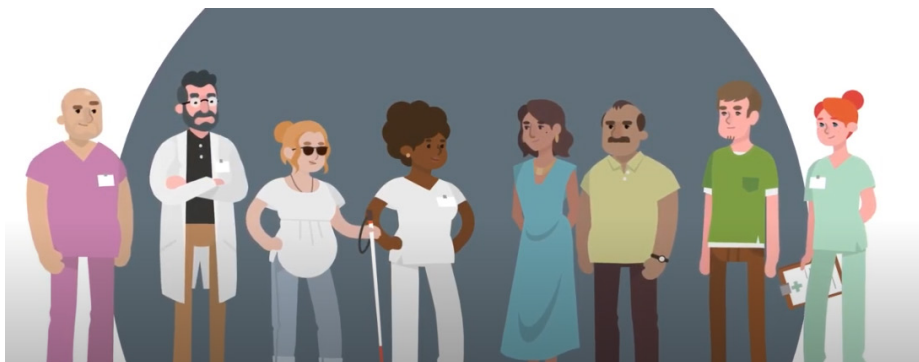


Nepřesouvejte jejich věci zbytečně a aniž byste jim to řekli. Kromě těchto promyšlených drobností ocení zrakově postižení lidé, když se o ně může starat stejný personál, kdykoli je to možné.



ZÁVĚR

Správná péče o zrakově postižené je záležitostí nás všech zdravotníků. Mluvit s nimi a ptát se jich, co chtějí nebo potřebují, je první, nejjednodušší a nejlaskavější věc, kterou můžete udělat. A také osvojení si malých návyků, na které jsme se právě podívali, je snadné a může jim nesmírně pomoci.



KONTAKT

Webové stránky ERN-EYE : www.ern-eye.eu 

POŠTA : contact@ern-eye.eu 

Tento leták byl vytvořen na základě videa vytvořeného francouzskou sítí SENSGENE a dvě velká francouzská sdružení zrakově postižených: Fédération des Aveugles et Amblyopes de France a Fédération des Aveugles Alsace Lorraine Grand Est. Více než 15 francouzských patientských sdružení aktivně přispělo k projektu prostřednictvím pěti fokusních skupin (workshopů), které shromažďovaly svědectví a shromažďovaly potřeby zrakově postižených osob a zdravotnických pracovníků. Video bylo přeloženo do angličtiny Evropskou referenční sítí ERN-EYE.

Chcete-li sledovat video:

